

長崎歴史文化博物館 Nagasaki Museum of History and Culture

信息指南

遇到长崎黄金时代的好机会

长崎历史文化博物馆是以“海外交易”为主题的博物馆，这在日本少有的。馆内大约拥有48,000件珍贵收藏品，包括历史文件、艺术品、工艺品等，展现着日本在关闭锁国时代作为全国唯一向国外开放的窗口而发展起来的长崎历史。还有长崎地方法院法官办公处，称为奉行所（江户时代中央政府的地方代表处），根据历史资料记载再现了当时的建筑风貌，以便于理解武士们当时的生活情况。历史资料的展示方法采用了让参观者更为轻松快乐的新的欣赏方式。欢迎您来参观，在亲身体验长崎的历史与文化当中，度过很有意义的一段时间。



交通

●利用公共交通时

- 有轨电车(樱町)站下车，步行5分钟。
- 有轨电车(公会堂前)站下车，步行7分钟。
- 有轨巴士(樱町公园前)站下车，步行3分钟。
- 览览巴士(市役所前)站下车，步行5分钟。

●利用自用车时

从长崎汽车公路多良见IC经长崎盘山公路(西山隧道)，开往趣访神社方向30分钟。

门票(常设展示室)

	个人	团体 (15名以上)
成人价	600日元	480日元
小中高中生价	300日元	240日元

※特设展示室另行收费

■开馆时间/8:30~19:00

■停车场/可容纳62辆汽车及5辆巴士



TEL095-818-8366 FAX 095-818-8407
〒850-0007 长崎市立山1丁目1番1号
<http://www.nmhc.jp>



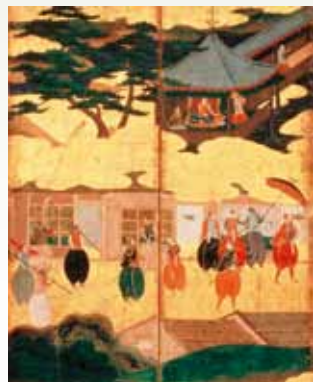
Nagasaki Museum of History and Culture

历史文化展示区

长崎的海外交流史为主题的常设展

邂逅西洋 ~南蛮贸易与基督教~

从 16 世纪中叶开始，随着（长崎与）西洋的贸易兴盛的同时，基督教得以传播。此后幕府实施禁教和制限贸易港口的政策。（当时）长崎作为面向西洋开放的港口而繁荣兴盛。



与朝鲜的交流 ~朝鲜通信使与对马~

江户时代，日本和朝鲜还没有建立正式的外交关系。通过与朝鲜的交流，中国大陆的信息与文物传入日本。日本与朝鲜的外交关系与贸易活动均依赖马藩 - 中世纪以来就与朝鲜有着外交关系。

长崎贸易 ~与中国、荷兰商船之间的贸易往来~

长崎与中国商船和荷兰商船进行贸易。丝绸制品、砂糖、药材等进口产品通过长崎流通至日本国内，金、银、铜和海产品、陶瓷器等日本产品出口中国、欧洲等地。

与中国的交流 ~中国寺庙与中国人居住区~



长崎与东亚贸易交流繁荣兴盛。生活在长崎的中国人修建了中国寺庙。后来幕府强化了管理统治，中国人被限制在中国人居住区生活。中国寺庙和中国人居住区就成了中国文化的发祥地。

长崎的生活 ~繁华的长崎与城市的构造~

长崎的商人大多是当地官员，因此对城市的贸易和行政有很大影响。由于 1663 年长崎市内发生的一场火灾，长崎的街镇格局发生了巨大的变化。



长崎的美术工艺 ~由交流而产生的异国风情~

国际贸易之都长崎，创作了具有中国和欧洲画风的绘画以及根据国内外的需求，制作了豪华的“青贝细工”等工艺品。

与荷兰的交流 ~出岛与荷兰文化~

出岛是江户时代与荷兰交流的人工岛。荷兰商馆员和阿兰陀通词对于在出岛上进行的文物交易和信息交流起了很大的作用。

近代文化的先驱 · 长崎 ~始于长崎的西洋的知识与技术~



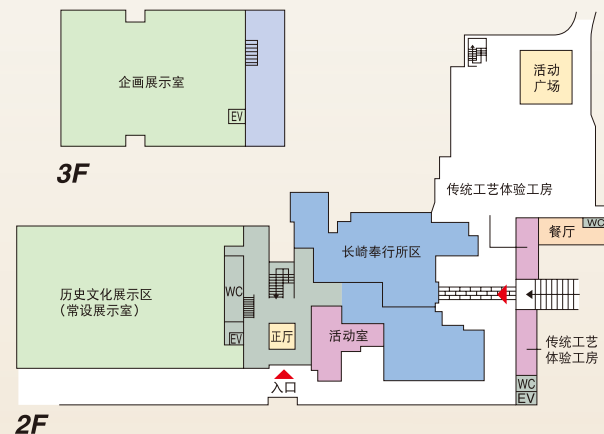
安政开港之后，随着与欧美各国的关系加深，新的学问及技术被引进了日本，而成为这个窗口的正是长崎。由长崎而起的日本幕府后期与明治维新时代拉开了序幕。

博物馆餐厅“银岭”

建立于 1930 年，是长崎最古老的西式餐厅。您可欣赏多姿多彩的古董家具，还可享受长崎传统的全席料理。

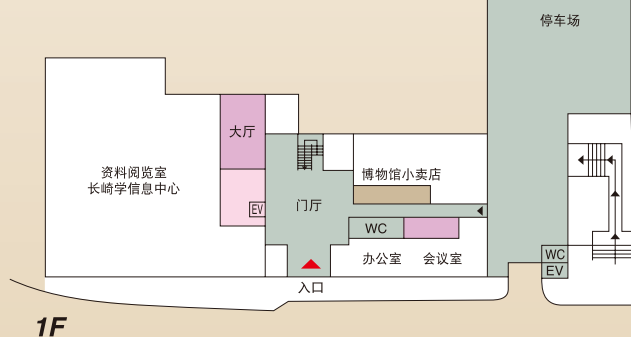


楼层平面图



博物馆小卖店

位于一楼门厅旁边的小卖店，在此您可购买博物馆纪念品、书籍、传统手工艺品及各种产品。商品大都是以海外交易历史为主题，只有在此处才能购买到的独特商品。



日本长崎行政机关区域

再现了长崎地方法院法官办公楼



白沙地

白沙地是指在长崎地方法院法官被称为“奉行”时代进行审判的地方。在此按照设计图与发掘出来的遗物再现了当时的建筑物。每逢周六、周日及节假日，举行当时审判案件的表演，走私交易商人面临审判的场面是只有在长崎才可看到的独特情景。

书院

客厅在长崎地方法院法官的办公处内，在此接待高官。



对面所 审讯室

地方法院法官的任务包括走私交易的审讯，在此进行交易品的调查。

日本长崎政府剧场

用清晰屏幕介绍长崎的天主教的历史。



长崎奉行有关 资料展示室

在此展示与审讯有关的最新的历史出土文物和文件，介绍长崎地方法院法官的功能及作用。